

空間的社會與文化分析 期末報告

「宿-社群」的建造、經營與未來——住宿書院齋丘

109061254 楊恩瑄

身為一位書院生，相較於其他住宿舍的學生會參加較多宿舍內的活動，已載物書院為例，我們在剛進大學就有「家」的系統，不管是一開始的迎新營隊還是在學期中的家聚、家體，都比系上的直屬分家還要更頻繁地聯絡、互動，也因為大家都住在同個宿舍（仁齋、實齋）的關係，書院整體氛圍都較為活絡、凝聚力較強。在我剛進學校、入住書院時，齋丘還尚未建成。當時的齋丘是剛被書院接手的狀態，初期的規劃與建造我們並不是十分清楚，只是因為當時所處的服務學習小組有在樹林內種植的計畫才有最初的接觸，但我們平常習慣的種植環境是屋頂這種太陽照射強、經常風吹雨打的地方，因此之後就沒有參與整理的項目，再次看到並使用的時候已經是被打理得十分乾淨的齋丘了。齋丘的地點位於三個宿舍區的中央，包含 T-House、BTB+還有樹屋。我一開始接觸到的空間是 T-House，應該有很多人都是，畢竟那裡是非常適合家聚的空間，特別是會用到爐子、烤箱等廚具類的物品時，因為仁齋的公共空間時常跳電，許多人都會借用此空間來進行甜點或早餐家聚。T-House 的空間規劃就像廚房，靠近門口的兩側放了烤箱、爐子的鐵桌，裡面的角落是流理臺與咖啡機，中間則是木製的大長桌，室內的燈光是偏橘色、牆面也是暖色系的，整體風格簡直是為了享受食物而打造，而且事實的確是這個樣子。經過訪談管理小組了解內部的借用狀況，會借用 T-House 像是飲品社、校園飲食服學小組這類與「食」相關的團體最為頻繁，之後就是做為書院活動以及家聚用途。可以說 THouse 協助扮演了交誼廳的角色，不過由於室內被大長桌佔據了很大一部份的空間，走動空間較小比較適合進行靜態的活動。

下一個是在隔壁的 BTB+，它是一間木工教室，裡面擺放許多大型機具，原本仁齋的 BTB 教室因為位於宿舍的讀書中心旁邊，聲音、粉塵會影響到宿舍同學的作息，而且因為空間較小會影響木工作業，因此將 T-House 旁的建築建造為新的木工教室，新的空間不只能放下更多大型機具，遠離宿舍房間也可以降低影響學生的噪音，對於整體安全與舒適度增加了不少。我第一次使用 BTB+ 是生態屋頂服學與木工服學合作的課程，我們要學習操作木工機具以便日後的實作課程，進去以前有幾項規定要遵守：禁止穿拖鞋或涼鞋、長髮需要紮起來等等以避免意外發生，進入後需要依照助教的步驟操作。BTB+ 的成員與課程助教的指導過程給人的感覺是輕鬆但卻不隨便的，裡面的人很有耐心地講解且全程關注在我們的動作上，兼顧學員的安全與課程體驗。總體來說，BTB+ 非常適合想要玩手作的人，內部空間規劃專為大型機具打造，不會有安全疑慮（除非錯誤操作機具）。

對咖啡或木屑的氣味感到膩了嗎？若是想要呼吸室外的新鮮空氣，齋丘的樹屋可以使人們沉浸在大自然的氛圍中，享受徐徐涼風吹拂、聆聽蟲鳴鳥叫，夜晚時分還能一起聚在樹屋下觀賞電影，是夏日的休閒好去處。去年還新增了導師與學生自製的麵包窯，橘紅色的火焰與木柴霹啪作響，剛出爐的披薩與麵

包散發著熱呼呼的蒸氣，暖進了每個人的心。非常可惜的是，樹屋因為老舊的關係，現在被禁止使用，這棟樹屋可說是好幾屆書院人的共同回憶，由某位木工服學的大學長帶領團隊建造，或許將來哪天會有另一群懷抱理想的學生，重建新的樹屋、新的回憶也說不定。

以上這些雖然說是書院生的活動區域，但是他們原有的建造目的並不只是為了書院生打造，開頭說過齋丘位於三個宿舍區的中間，原本導師的計畫是要將其作為「宿-社群」推廣至其他宿舍，甚至是全校學生。概念是以書院內部為起點，透過舉辦活動循序漸進地將書院能量向外散播，書院能量聽起來很玄，主要就是希望利用齋丘可以使宿舍區更加活絡，一般宿舍內部的交誼廳空間不足，也不易進行大型的活動，對於沒有像書院家族系統的宿舍學生來說，比較不容易認識鄰近的同學，也不太會參與宿舍活動。而齋丘的目的就是要做為一個大型的交誼廳開放給住宿學生，藉由參加齋丘舉辦的活動來推動宿舍交流，這樣的交流環境就同一個住宅社區的活動中心，負責聯絡居民彼此的生活日常，因此才被稱作「宿-社群」。雖說此想法立意良善，且許多書院生也時常將齋丘作為舉辦各式活動的地點，但相較於書院外部像是本課的其他學生，當我在報告時提出：「有人知道齋丘嗎？它的位置在哪裡？」這個疑問，基本上只有少數幾位知道齋丘這個地點，也就是說介紹齋丘到書院外的宣傳並不够。

導師們在開放齋丘的初期有舉辦了一系列的齋丘活動，並邀請全校學生參與，像是免廢市集、交流廚房、木工實作坊等等，協助辦理的人員主要是書院學生，而非書院生則是扮演學員、客人的角色。訪談的學生管理小組中有一位學姊是校園飲食服學的助教，在她擔任助教的期間同時也包辦了交流廚房的計畫，學姊與我們分享當時的交流廚房可以順利進行，除了多出一個方便、寬敞的 T-House 空間以外，另一方面是作為飲食服學助教，整個活動可以與服學課程一同進行，也方便管理材料。但是在卸下助教的職位後，只有管理小組的權限要舉辦類似的活動就顯得相當不易，第一是因為經費不足，過去可以用課程經費辦交流廚房，但是管理小組卻沒有經費來源；第二是因為遇到疫情影響導致整個齋丘暫停開放，一直到去年 9 月開學才重新開放借用，但是在那之後也沒有交流廚房或是新的活動了。

學姊在訪談過程告訴我們目前管理齋丘空間的困境，目前最棘手的是沒有新人加入管理小組，過去曾有舉辦說明會但是成效不佳，因為團隊成員都已經大四且有些已經畢業了，等到明年學期結束，小組內的所有學生都會離校，到時候的管理權限就只能交給院辦處理。學長姐希望的是可以有學生來負責齋丘的管理團隊，因為院辦要處理的事務不會只有齋丘，以後借用齋丘的申請可能要審核更久，而且透過學生管理也比較容易聯絡、協調，一些期初或期末的打掃清潔也比要再額外召集人手還要有效率。另外還有經費的來源，過去主要是由導師或助教舉辦活動，會有一筆活動的經費，但是我們都認為可以直接撥一

筆預算給管理小組，除了管理學生的薪水以外，也可以透過這筆經費維持齋丘舉辦的活動頻率及品質。換句話說，管理團隊是一份需要用心經營的工作，但是只靠熱忱是不夠支撐的，學長姐也跟我們說這是一份吃力不討好的苦差事，若是想要有穩定的人力、活動計畫，就必須要有經費推動，不然就只能像學姊一樣以助教身分去辦活動，但也不是所有助教都會有額外的心力做這些事，因此由管理團隊和導師共同討論主題，再由管理團隊負責籌畫活動才是互利的作法。訪談結束後學姊也有意願再開一次團隊的招工說明會，希望有改善想法的人都可以前去參加！

齋丘不久後會再新增大水塔的區域，佳政導師先前有在大水塔進行光影展覽，藍色的水紋映照在室內的牆上、地面上，搭配清晰的流水聲，就像一座大型的水族箱。導師希望大水塔未來可以做為室內展演空間，可能會利用投影輔助整體美術呈現，還有對塔頂進行綠化栽培，希望這個新的空間可以帶給齋丘不一樣的面貌。

最後我想討論關於齋丘的未來，經過訪談導師與學生管理團隊後，我認為中間缺乏有效的溝通，導師看到的完美成果也是與學生共同努力後創造出來的結果，學生團隊也是得到導師們的信任與資源才得以經營整個齋丘，但是兩邊處在不同的位置自然也沒辦法了解對方的處境，我認為管理團隊可以寫一封企畫書或是直接與導師討論現有的困境，不管是人力上還是辦活動的困難，若是能將管理團隊比照書院小組的模式進行經營，也許就能改善現在沒有誘因吸引學生接手團隊的現況，像是現任助教帶實習助教的方式，領導新的成員熟悉齋丘的管理與活動的承辦，也能招攬更多有志之士一起使齋丘變成理想的模樣。另外一點就是缺乏宣傳的力度，前面開頭說過要從書院內部慢慢向外渲染至其他宿舍區，讓更多人彼此認識、交流，但若是宣傳的公告只出現在齋丘的粉專上是不夠的，若有聯絡管道的話希望能夠在每個齋的社群裡（像是 Line、FB）分享活動海報，有興趣的人可能參加一次過後就會陸續追蹤齋丘的動態，而後邀請自己的室友、同學參加，漸漸地就能將齋丘的消息散布至全校，達到推廣的目的。

作為三個宿舍區的中心點是一個建立「宿-社群」的好起點，為了能讓清大學生們在枯燥的住宿時光中找到分享喜好與交流的快樂，齋丘與書院師生會持續努力、共創美好的未來！



齊丘位置圖



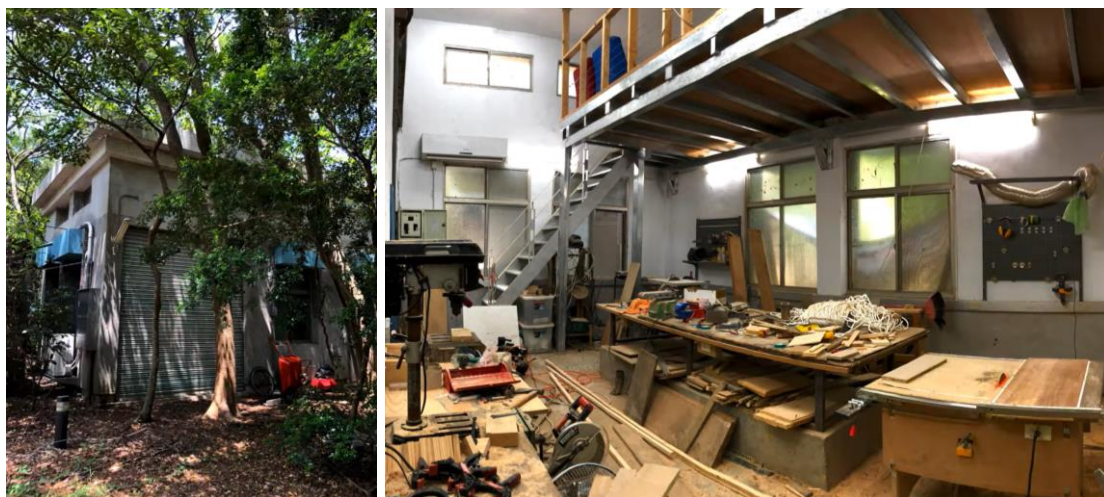
改造前的齊丘

(源自：影片-齊丘宿社群)



改造後的齊丘

(源自：影片-齊丘宿社群)



改造前的 T-House；右：外部，左：內部
(源自：影片-齋丘宿社群)



改造後的 T-House；右：外部，左：內部
(源自：影片-齋丘宿社群)



改造前的 BTB+
(源自：影片-齋丘宿社群)



改造後的 BTB+
(源自：影片-齋丘宿社群)



T-House 內部重建情況
(源自：JHill 清華大學齋丘 FB 照片)



T-House 改建後，作為書院服學的上課地點使用情況
(源自：筆者攝)



T-House 改建後，作為書院家聚的地點使用情況
(源自：筆者攝)



食物工作坊



免廢市集

(源自：影片-齋丘宿社群)



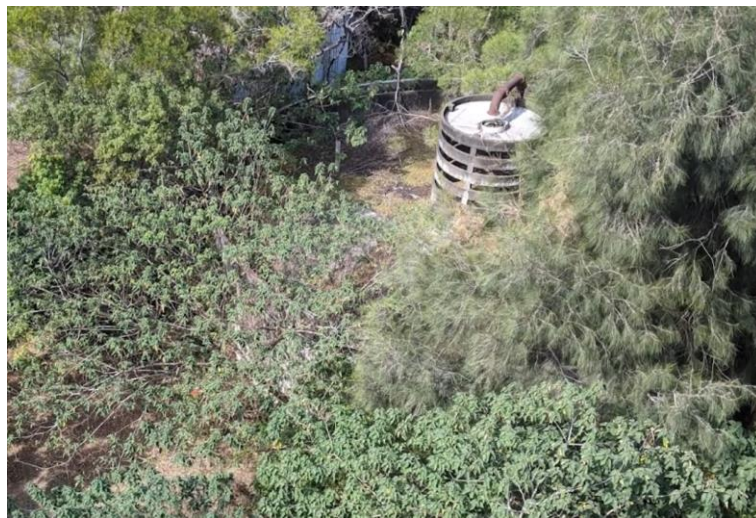
完工

麵包窯

(源自：影片-齋丘宿社群)



在樹屋舉辦的露天電影院
(源自：JHill 清華大學齋丘 FB 照片)



齋丘原生植物林中的大水塔

參考圖片來源：

1. https://www.youtube.com/watch?v=fW3KhbidGpA&ab_channel=Chia-MeiLI
影片：齋丘 宿社群
2. <https://www.facebook.com/NTHU.JHill/photos>
FB 社團：JHill 清華大學齋丘

